



SCHUTZ- UND HYGIENEKONZEPT

HERRENCHIEMSEE-LAUF
am 24. & 25. Oktober 2020

Version: 24.08.2020

Hinweis: Die Inhalte dieser Unterlagen stellen Geschäftsgeheimnisse der MÜNCHEN MARATHON GmbH dar und sind streng vertraulich zu behandeln. Insbesondere ist eine Weitergabe an Dritte und jede Art der Veröffentlichung verboten. Ein Missachten dieses Verbotes kann strafrechtliche Folgen haben. Die MÜNCHEN MARATHON GmbH ist Inhaberin der exklusiven urheberrechtlichen Nutzungsrechte an den Inhalten dieser Unterlagen.

INHALT

1. EINLEITUNG	3
2. REGISTRIERUNG.....	4
2.1. Veranstaltungstage	4
2.2. Teilnehmer	4
2.3. Mitarbeiter und Helfer.....	4
3. ZEITLICHER ABLAUF	4
4. VERANSTALTUNGSBEREICH.....	5
5. START	6
5.1. Startgruppe (Slot).....	6
5.2. Startzone	6
5.3. Startablauf.....	6
6. ZIEL.....	7
6.1. Zielzone	7
6.2. Zieleinlauf.....	7
7. LAUFSTRECKE	7
8. VERPFLEGUNG	8
8.1. Verpflegungsstellen an der Strecke	8
8.2. Zielverpflegung	8
9. SERVICEBEREICHE	9
9.1. Kleiderabgabe.....	9
9.2. Umkleiden(entfällt)	9
9.3. Sanitäre Anlagen	9
9.4. Duschen (entfällt)	9
9.5. Siegerehrung (entfällt).....	9
10. ZUSCHAUER.....	10
11. RETTUNGSDIENST.....	10
12. SICHERHEITS- UND HYGIENEVORKEHRUNGEN	10
12.1. Generelle Regeln	10
12.2. Vorschriften für die Teilnahme	11
12.3. Vorschriften für Mitarbeiter, Helfer und Dienstleister.....	11
13. SCHLUSSBESTIMMUNG.....	12

1. EINLEITUNG

Die Folgen der weltweiten COVID19-Pandemie betreffen auch den HERRENCHIEMSEE-LAUF. Der ursprüngliche Termin Ende April 2020 wurde auf den 24. und 25. Oktober 2020 verlegt.

Das Konzept sieht am Samstag und Sonntag jeweils einen Halbmarathon auf der Insel Herrenchiemsee vor. Die Strecke verläuft in zwei Runden mit 10,55 Kilometern um das Königsschloss. Läuferinnen und Läufer, die an beiden Tagen starten, kommen in die Marathonwertung.

Die positive Bilanz der ersten Lockerungen und die neuen Beschlüsse für den Bereich Sport und Sportwettkämpfe haben uns jedoch Hoffnung gemacht, dass es im Herbst wieder Laufveranstaltungen geben könnte. Die ersten Läufe bis zu 1.000 Teilnehmer, wie beispielsweise der Altöttinger Halbmarathon oder der Schliersee-Lauf mit 1.200 Teilnehmer, beide im September 2020, wurden genehmigt und durchgeführt.

Uns ist bewusst, dass die diesjährige Durchführung nur unter bestimmten neuen Voraussetzungen möglich ist und gesonderte Maßnahmen nach Vorgaben der 6. BaylFSMV notwendig sind. Auf den nachfolgenden Seiten finden Sie unser Konzept, welches die Hygienevorkehrungen, Kontaktverfolgung und Abstandsregeln erfüllen.

2. REGISTRIERUNG

2.1. Veranstaltungstage

Der HERRENCHIEMSEE-LAUF wird einmalig auf drei Tage aufgeteilt und durchgeführt:

Samstag, 24. Oktober 2020 Start: 14:00 Uhr

Sonntag, 25. Oktober 2020 Start: 09:00 Uhr

2.2. Teilnehmer

Für die **einzelnen Startzeiten wird ein Teilnehmerlimit von 1.000 Läufer*innen pro Tag** festgelegt.

Obligatorisch meldet sich jeder Laufteilnehmer online auf der Veranstaltungswebseite an. Die persönlichen Daten mit Kontakt (Email und Telefon) werden vollständig erfasst. Die Anmeldung ist bis zwei Wochen vor der Veranstaltung möglich. Alle Teilnehmer bestätigen vor Übergabe der Startnummer die Schutz- und Hygienebestimmungen (Punkt 12).

2.3. Mitarbeiter und Helfer

Mitarbeiter, Helfer und Dienstleister werden vorab mit ihren Daten registriert und erhalten eine Akkreditierung.

Die Einsatzzeiten und Einsatzorte werden erfasst.

3. ZEITLICHER ABLAUF

Durch die Verlängerung der Startzeiten und die Umstellung auf Einzelstarts können wir die Mindestabstände gewährleisten.

SAMSTAG, 24. OKTOBER 2020

07:00 – 14:30 Uhr	Startnummernausgabe	Hafen Prien/Stock 83209 Prien am Chiemsee
14:00 – 15:00 Uhr	Start Halbmarathon Einzelstarts alle 3 Sekunden	Herrenchiemsee Kreuzkapelle
15:20 – 18:00 Uhr	Zieleinlauf	Herrenchiemsee Kreuzkapelle

SONNTAG, 25. OKTOBER 2020

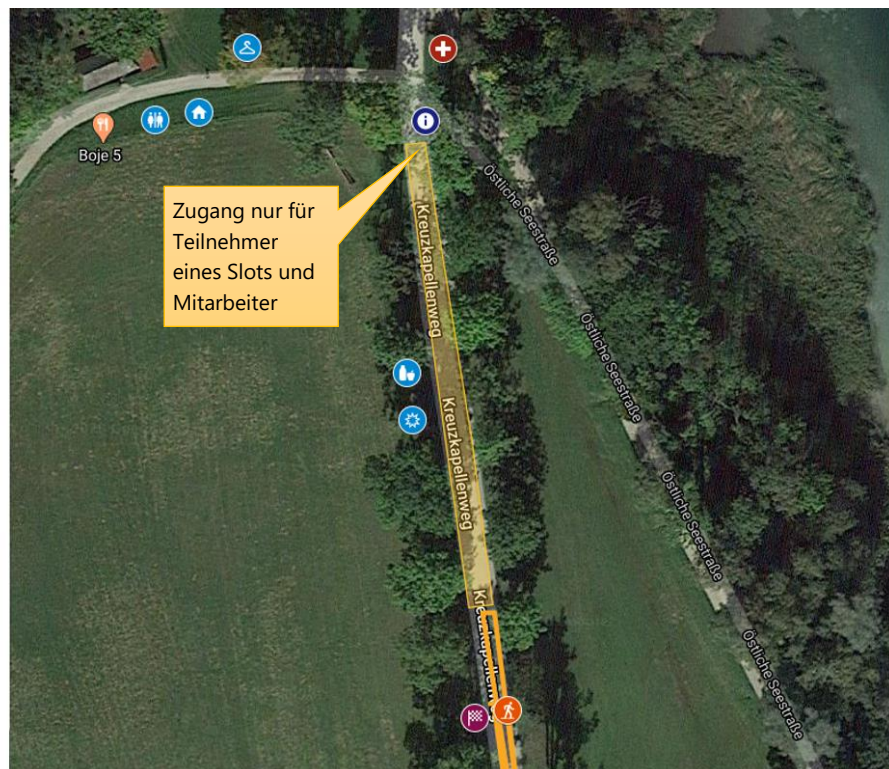
07:00 – 09:30 Uhr	Startnummernausgabe	Hafen Prien/Stock 83209 Prien am Chiemsee
09:00 – 10:00 Uhr	Start Halbmarathon Einzelstarts alle 3 Sekunden	Herrenchiemsee Kreuzkapelle
10:20 – 13:00 Uhr	Zieleinlauf	Herrenchiemsee Kreuzkapelle

4. VERANSTALTUNGSBEREICH

Start und Ziel sowie Kleiderabgabe und Umkleiden befinden sich auf der Herrenchiemsee an der Kreuzkapelle, 450 Meter von der Schiffsanlegestelle entfernt. Das Areal ist weitläufig und Erreichbarkeit hat sich bei der Premiere 2019 bewährt.

Die Startphase wird auf eine halbe Stunde verlängert. Das Zeitlimit für die Absolvierung des Halbmarathon beträgt 3 Stunden.

- Start- und Zielzone
- Kleiderabgabe
- Umkleiden
- Toiletten
- Medaillenausgabe
- Zielverpflegung
- Information
- BRK



Start- und Zielbereich

5. START

In die Start- und Zielzone am Kreuzkapellweg haben nur Teilnehmer mit gültiger Startnummer und Mitarbeiter gegen Vorlage der Akkreditierung Zutritt.

Die Start- und Ziellinie befindet sich am Kreuzkapellenweg ca. 150 Meter südlich der Kreuzkapelle. Die Start- und Ziellinie ist mit einem Bogen gekennzeichnet.

5.1. Startgruppe (Slot)

Die Teilnehmer werden in sogenannte **Stargruppen (Slots)** eingeteilt. Auf den Startnummern der Teilnehmer ist die Startzeit und der Slot zur Orientierung angegeben.

Einem Slot sind **maximal 150 Teilnehmer** zugeteilt:

Einteilung Slot	Samstag, 24. Oktober 2020	Sonntag, 25. Oktober 2020*
Slot A	14:00 – 14:10 Uhr	09:00 – 09:10 Uhr
Slot B	14:10 – 14:20 Uhr	09:10 – 09:20 Uhr
Slot C	14:20 – 14:30 Uhr	09:20 – 09:30 Uhr
Slot D	14:30 – 14:40 Uhr	09:30 – 09:40 Uhr
Slot E	14:40 – 14:50 Uhr	09:40 – 09:50 Uhr
Slot F	14:50 – 15:00 Uhr	09:50 – 10:00 Uhr

5.2. Startzone

Für die Teilnehmer wird zwischen Start- und Ziellinie und Kreuzung Kreuzkapellenweg / östliche Seestraße die sogenannte Startzone eingerichtet.

In die Startzone haben nur Teilnehmer der aktuellen Startgruppe (Slot) Zugang. Der Zugang wird vom Veranstalter kontrolliert.

Startpositionen werden in der Startzone im Abstand von 2 Meter markiert, die mit Läufern aus der Startgruppe (Slot) aufgefüllt wird.

5.3. Startablauf

Der Start erfolgt als **Einzelstart im Abstand von 3 Sekunden** in Richtung Süden. Gestartet wird von den vorgegebenen Startpositionen in der Startzone.

Die Einzelstarts, Startpositionen und Sloteinteilung haben folgende sicherheitsrelevante Vorteile:

- Einzelstarts und vorgegebene Startpositionen verhindern Gedränge am Start auf engstem Raum. Der Mindestabstand kann eingehalten werden.
- Verlängerte Startzeit entzerrt den Massenandrang in allen Veranstaltungsbereichen, insbesondere entlang der Strecke und im Ziel. Das gesamte Teilnehmerfeld wird somit entzerrt und es dürfte zu keiner Pulkbildung kommen.

6. ZIEL

Nachdem die Startphase abgeschlossen ist, werden die Vorbereitungen für den Zieleinlauf getroffen. Die Start- und Ziellinie ist identisch am Kreuzkapellweg. Die Start- und Zielzone bleibt weiterhin nur für Teilnehmer und Mitarbeiter zugänglich.

6.1. Zielzone

Für den Zieleinlauf wird die Startzone als Zielzone genutzt.

In die Startzone haben nur Teilnehmer der aktuellen Startgruppe (Slot) Zugang. Der Zugang wird vom Veranstalter kontrolliert.

6.2. Zieleinlauf

Die Teilnehmer laufen in Richtung Norden ins Ziel ein.

In der Zielzone erhalten alle Teilnehmer die Zielverpflegung einzeln verpackt im Goodie Bag. Bei der Ausgabe wird auf die Abstands- und Hygieneregeln geachtet.

Jeder Teilnehmer erhält zudem eine Medaille. Die Medaillen werden anstelle übergeben – in diesem Jahr in der Zielzone ausgelegt.

7. LAUFSTRECKE

Start und Ziel befinden sich im Norden der Insel an der Kreuzkapelle, ca. 450 Meter von der Schifflanlegestelle Herrenchiemsee entfernt. Die Laufstrecke verläuft in zwei Runden á 10,55 Kilometer um das Schloss Herrenchiemsee.

Die beiden Halbmarathons am Samstag und Sonntag werden einzeln gewertet. Wer an beiden Tagen startet und das Ziel erreicht, kommt in die Sonderwertung "Marathon in 2 Tagesetappen".

Mithilfe der Einzelstarts sowie Verlängerungen der Startzeiten kann jeder Teilnehmer „sein Rennen“ laufen. Windschatten und Pulkbildung sind strikt zu vermeiden. Die Teilnehmer werden darauf hingewiesen, den Mindestabstand von 1,50 Meter auch auf der Laufstrecke einzuhalten.



Streckenplan

8. VERPFLEGUNG

8.1. Verpflegungsstellen an der Strecke

An zwei Stellen entlang der Laufstrecke werden Verpflegungsstationen aufgebaut – KM 6,5/17 und 11,5. Das Bereitstellen von geschlossenen Getränkeflaschen und verpackter Verpflegung (Riegel und Gels) wird von Helfern des Veranstalters organisiert. Die Helfer gewährleisten ebenfalls eine kontinuierliche Reinigung und Desinfektion der Tische.

Bei der Anmeldung und in der Starterinformation wird den Teilnehmer die Mitnahme eines Trinkgürtel und Trinkrucksäcke empfohlen. Die Teilnehmer werden gebeten, ihre Verpflegung und Getränkereserven möglichst selbst mitzunehmen.

8.2. Zielverpflegung

Nach dem Zieleinlauf werden die Teilnehmer mit einer **portionierten Zielverpflegung in einem Goodie Bag versorgt**. Die bisher dafür vorgesehenen Ausgabestellen mit offenen Getränkeauschank und Ausgabe von Speisen im Innenraum werden aus Hygienegründen durch eine verpackte Ausgabe ersetzt. Die Speisen und Getränke sind verschlossen und einzeln verpackt.

9. SERVICEBEREICHE

9.1. Kleiderabgabe

Für die Teilnehmer besteht, wie bisher die Möglichkeit, Wechselkleidung an der Kreuzkapelle zu deponieren. Die Teilnehmer können ihre Bekleidung vor dem Start abgeben und es anschließend, nach Zieleinlauf abzuholen.

Jeder Teilnehmer erhält mit seiner persönlichen Startnummer einen Kofferranhänger mit seiner Startnummer gekennzeichnet.

Die Kleiderabgabe wird von Helfern organisiert und bewacht. Für eventuelle Warteschlangen vor der Kleiderabgabe werden Markierungen zur Einhaltung der Mindestabstände angebracht.

9.2. Umkleiden(entfällt)

Es werden in diesem Jahr **keine Umkleidemöglichkeiten** angeboten.

9.3. Sanitäre Anlagen

Es stehen die sanitären Anlagen mit Handwaschbecken an den Anlegestellen der Chiemsee Schifffahrt zur Verfügung.

Im Start- und Zielbereich und in der Nähe der beiden Verpflegungsstellen an der Laufstrecke stehen **mobile Toiletten mit Desinfektionsmittelspender** bereit. Für eventuelle Warteschlangen vor den sanitären Anlagen werden Markierungen zur Einhaltung der Mindestabstände angebracht.

Zusätzlich werden im Start- und Zielbereich **Handwaschmöglichkeiten mit fließendem Wasser** bereitgestellt.

9.4. Duschen (entfällt)

Es werden in diesem Jahr **keine Duschgelegenheiten** angeboten.

9.5. Siegerehrung (entfällt)

Es werden in diesem Jahr **keine Siegerehrungen stattfinden**.

10. ZUSCHAUER

Die Teilnehmer werden gebeten, auf die Begleitung von Angehörigen zu verzichten. Begleitpersonen sind im Start- und Zielbereich **nicht zugelassen**. Entlang der Strecke müssen die Mindestabstände eingehalten, die vom Veranstalter stellenweise kontrolliert werden.

11. RETTUNGSDIENST

Für den Rettungsdienst beim HERRENCHIEMSEE LAUF, ist das BRK München im Einsatz. Das BRK baut die Einsatzzentrale an der Kreuzkapelle auf.

Darüber hinaus sind mobile Einsatzstellen an der Laufstrecke vorgesehen

Trinkwasseranschlüsse, Handwaschmöglichkeiten und hygienische Vorkehrungen wird an der Station im Start- und Zielbereich bereitgestellt.

12. SICHERHEITS- UND HYGIENEBESTIMMUNGEN

12.1. Generelle Regeln

- Oberstes Gebot ist die **Einhaltung der Abstandsregel** von 1,5 m bis 2,0 m zwischen Personen in allen Bereichen einschließlich der sanitären Einrichtungen, sowie beim Betreten und Verlassen des Veranstaltungsgeländes an der Kreuzkapelle, in der Start- und Zielzone und der Siegerehrung. Dies gilt für Laufteilnehmer, Begleiter, Helfer und Mitarbeiter. Personen, für die im Verhältnis zueinander die allgemeine Kontaktbeschränkung nicht gilt, haben die Abstandsregel nicht zu befolgen.
- Ausschluss von Teilnahme und Mithilfe:
 - o Personen mit Kontakt zu COVID-19-Fällen in den letzten 14 Tagen
 - o Personen mit unspezifischen Allgemeinsymptomen und respiratorischen Symptomen jeder Schwere

Die Teilnehmer und Mitarbeiter sowie Dienstleister werden vorab in geeigneter Weise über diese Ausschlusskriterien informiert (z. B. per Email). Sollten Teilnehmer und Mitarbeiter während der Veranstaltung Symptome entwickeln, haben diese umgehend den Veranstaltungsbereich zu verlassen.

- Teilnehmer, Helfer und Mitarbeitern werden ausreichend **Waschgelegenheiten**, Flüssigseife, Einmalhandtücher und ggf. Händedesinfektionsmittel im Veranstaltungsgeländes an der Kreuzkapelle bereitgestellt. Sanitäre Einrichtungen sind mit Seifenspendern und Einmalhandtüchern auszustatten.

- Die Teilnehmer haben eine **Mund-Nasen-Bedeckung** bei der Startnummernausgabe an der Anlegestelle Prien/Stock sowie im Veranstaltungsgeländes an der Kreuzkapelle zu tragen. Für den Schiffstransfer gelten die Hygieneregeln der Chiemsee-Schifffahrt. In der Start- und Zielzone und während der sportlichen Betätigung auf der Laufstrecke darf auf die Mund-Nasen-Maske verzichtet werden.
- Einzuhaltende **Abstände** im Bereich der Startnummernausgabe, Kleiderabgabe und den Umkleiden werden kenntlich gemacht. Die Startpositionen in der Startzone sind ebenfalls markiert.
- In der Startnummernausgabe, der Kleiderabgabe, an den Verpflegungsstellen und in der Start- und Zielzone werden geeignete Maßnahmen sicherzustellen, dass grundsätzlich ein **Mindestabstand** zwischen den Teilnehmern und Helfern eingehalten werden kann.
- Die Organisation der beiden Verpflegungsstellen an der Strecke sowie der Ausgabe der Verpflegungs-Goodie Bags und Medaillen in der Zielzone erfolgt unter Beachtung der Abstand- und **Hygienestandards** mit Einweghandschuhen und Mund-Nasen-Bedeckungen für die Mitarbeiter bzw. Helfer des Veranstalters.

12.2. Vorschriften für die Teilnahme

In den Teilnehmerinformationen (digital auf der Webseite sowie per Email und postalisch an jeden Teilnehmer) wird auf die Sicherheits- und Hygienevorschriften eingegangen und die Verhaltensregeln beschrieben:

- Die Teilnehmer werden darauf hinzuweisen, dass bei Vorliegen von Symptomen einer akuten Atemwegserkrankung jeglicher Schwere oder von Fieber eine Teilnahme und Betreten der Veranstaltungsfläche nicht möglich ist.
- Die Teilnehmer werden über das Einhalten des Abstandsgebots von mindestens 1,5 m und über die Reinigung der Hände unter Bereitstellen von Desinfektionsmöglichkeiten oder Handwaschgelegenheiten mit Seife und fließendem Wasser informiert.
- Die Teilnehmer werden darauf hinzuweisen, dass das Laufen, Stehen und allgemeine Sitzen ohne Einhalten des Mindestabstands nur den Personen gestattet ist, für die im Verhältnis zueinander die allgemeine Kontaktbeschränkung nicht gilt (z. B. Personen eines Hausstands).

12.3. Vorschriften für Mitarbeiter, Helfer und Dienstleister

- Veranstaltungsinterne Abläufe werden dahingehend angepasst, dass der Kontakt zum Teilnehmer auf das Nötige reduziert wird.
- Der Abstand zwischen Mitarbeiter und Teilnehmer sollte ebenfalls 1,50 m betragen.
- Selbstverständlich gilt der Mindestabstand auch dort, wo es keine Markierungen gibt.

- Durch Zugangsbegrenzungen an den Eingängen in die Startzone wird gewährleistet, dass die maximale Kapazität von 150 Personen nicht überschritten wird. In eventuellen Warteschlangen werden ebenfalls Maßnahmen zur Einhaltung der Mindestabstände ergriffen.
- Um eine Kontaktpersonenermittlung im Falle eines nachträglich identifizierten COVID-19-Falles unter Helfer, Mitarbeiter oder Dienstleister zu ermöglichen, wird eine Teilnehmerliste mit Angaben von Namen, Telefonnummern und Zeitraum des Aufenthaltes geführt werden.
- Der haptische Kontakt der Teilnehmer und Zuschauer zu Bedarfsgegenständen (Becher, Servietten usw.) wird auf das Notwendige beschränkt oder so gestaltet, dass nach jeder Benutzung eine Reinigung / Auswechslung erfolgt.
- Die allgemeinen Hygieneregeln werden bei der Anlieferung, Einlagerung und Verarbeitung von Lebensmitteln einzuhalten.

13. SCHLUSSBESTIMMUNG

Ein langsames Hochfahren der Wirtschaft und paralleles Anpassen der verschiedensten Lebensbereiche in der Kultur, Sport und im gesellschaftlichen Leben sind auch für Laufveranstaltungen von großer Wichtigkeit.

Wir hoffen, dass das Konzept Ihre Genehmigung erhält und bitten um Unterstützung eine zeitnahe Entscheidung zu finden, ob der HERRENCHIEMSEE-LAUF unter den vorgeschlagenen Bedingungen 2020 stattfinden kann.

Laufteilnehmer, Mitarbeiter, Notdienste und Dienstleister müssen in absehbarer Zeit Planungssicherheit bekommen, ob eine Durchführung des HERRENCHIEMSEE-LAUF am 24. & 25. Oktober 2020 möglich ist.

München, 26. August 2020

MÜNCHEN MARATHON GmbH

Boschetsrieder Straße 69

81379 München

Telefon 089 17 09 55 0

Email info@herrenchiemseelauf.de

Web www.herrenchiemseelauf.de